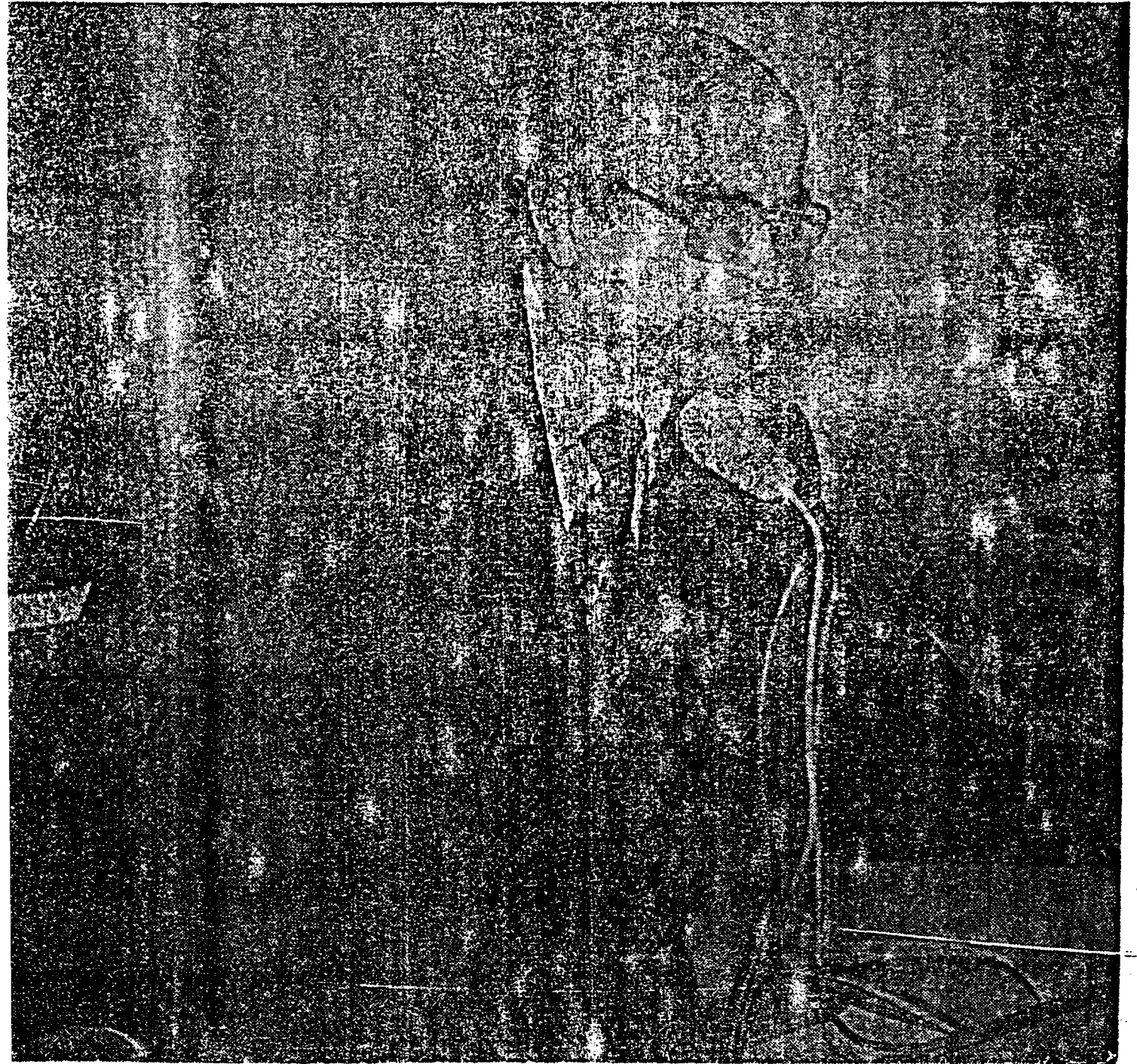


TÜRK FOLKLORU

SAYI: 54

OCAK 1984

M.2. 100 LİRA



Tekirdağ Seyirlik Köy Oyunları

Erman ARTUN

ELMACI KADIN

Kına gecelerinde kadınların kendi aralarında oynadıkları oyunlardandır. Geline kına yakılır. Bütün kızlar sırayla gelinle oynarlar. Kına gecelerinde oyun çıkarmak âdettir.

Topluluktan iki üç kişi dışarıya çıkarlar. Kınaya katılanları bir oyun düzenleneceğini sezinlerler. Çocuklar dışarda durur, içeriye erkek alınmaz. Bu tür oyunlar kadınların çeşitli kıyafetle giyerek yaptığı eğlencelerdir.

KİŞİLER,

1. Elmacı Kadın (Bazı köylerde kaba)

1. Sarık sarıklı (A 70)
2. Göl kuşu gölde,
Çöl kuşu çölde (A 127)
3. Koruk yemişle sevilir,
Çocuk yumuşla sevilir (B 60)

Kısaltmalar ve faydalanılan kaynaklar

Ömer Asım Aksoy, Atasözleri ve Deyimler. Ankara, 1965.

(Bu kaynaktan alınan atasözlerinin sa-dece sayfa numarası verilmiş, kitap adı kısaltması gösterilmemiştir.)

A Bölge Ağzlarında Atasözleri ve Deyimler. Ankara, 1969.

Bölge Ağzlarında Atasözleri ve Deyimler/İkinci Kitap. Ankara, 1971.

(—) Bu işaretle gösterilen birkaç atasözü ise çeşitli kaynaklardan alınmıştır. Not: Türk atasözlerinin yapısıyla ilgili olarak değişik açılardan yapılan şu birkaç çalışmayı hatırlatmayı faydalı buluyoruz.

Ömer Asım AKSOY, Atasözleri ve Deyimler. Ankara, 1965, 15-30.

İbrahim Zeki BURDURLU, "Atasözleri-mizin Cümle Yapısı I. Türk Dil,

16 (187), 1 Nisan 1907, 508-513; II, 10 (189), 1 Mayıs 1907, 229-234. II. Fethi ÖZLER, "Türk Atasözleri Üzerine Bir Araştırma," II. Milletlerarası Türk Folklor Kongresi Bildirileri/II. Cilt Halk Edebiyatı, Ankara, 1982, 177-220.

Saim SAKAOĞLU, "Atasözlerimizin Yapısı," Türk Folklor Araştırmaları Yıllığı - Belleten 1974. Ankara, 1975. 133-141.

kadın şeklindedir (Kak; ... kut kurusu). Yaşlı kadın giysileri giydirilir. Ayağına şalvar, yün çorap ve çarık; sırtına çarşaf veya ferace giydirilir. Başına örtü bağlanır. Elline bir sepet verilip içine elma doldurulur. Eğer evde elma yoksa soğan, patates, kak... vb. şeyler knulur.

2. Osman: Bu rol için uzun boylu bir kız seçilir. Kabadayı bir erkek kılığında sokulur. Başına varsa fes, yoksa kasket, sırtına erkek ceketi, ayağına pantolon giydirilir. En altta yün çorap ve çarık vardır. Bu giysiler öncelikle eski ve kirli olanlardan seçilir. Elline kuşak bağlanıp arasına bıçak sokulur. Yapağıdan büyük bıyıklar takılır. Elline de bir tesbih verilir.

Elmacı Kadın Oyununun Metin Yapısı ve Kuruluşu

1. Elmacı kadının seyircilere elma satması.

2. Elmacı kadının bütün seyircilere parasını harman sonu almak üzere elma vermesi.

3. Elmacı kadının bir müddet sonra gelip elmaların parasını istemesi.

4. Seyircilerin elmaları geri vermek istememeleri.

5. Elmacı kadının yardımı Osman'ı çağırması.

6. Osman'ın ellerinde iki tencere kapığıyla gelmesi.

7. Elmacı kadının paraları tekrar istemesi, seyircilerin vermemesi.

8. Osman'ın seyircilerin arasına girecek tencere kapaklarını çalarak onları rahatsız etmesi.

9. Osman'ın kızlardan birini kaçırması ve oyunun sona ermesi.

Oyun, Elmacı kadının kına odasına gelmesiyle başlar. Kolunda bir sepet vardır. Elma satmağa başlar.

- Elmacı, elmacı
Elmacı geldi.
Elmalarım iyidir.
- Elmacı, elmacı geldi.
Alana satarım
Almayana dayak atarım.

diyo bağıra bağıra bütün odayı dolaşır.

Seyirciler elmalara bakarlar. Fakat hiç alan çıkmaz.

Elmacı kadın:

— Elmacı, elmacı geldi

Alana satarım

Almayanı döverim.

I. Seyirci — Elmalar kaç?

Elmacı: — Beşi beş para.

II. Seyirci — Çok pahalı.

III. Seyirci — Elmalar ekşiye benziyor.

IV. Seyirci — Bu elmalar niçem gibi buruşmuş.

Elmacı kadın — Anlaşıldı bu düğün evi fakir. Kimsenin cebinde para yok. O halde ben de veresiye satarım.

— Elmacı, elmacı geldi.

Parası harman sonuna,

Parası harman sonuna.

diye bağırır. Bunun üzerine seyirciler elma almaya razı olurlar. Elmacı seyircileri tek tek dolaşarak birer elma verir. Odadan çıkar.

2-3 dakika sonra tekrar gelir.

— Elmacı, elmacı geldi.

Elmacı paraları almağa geldi.

Aldınız elmaları

Sökülün paraları.

Seyirciler şaşırır. İtiraz edip söylenirler. Bazıları elmaları geri vermek isterler. Elmacı kadın elmaları geri almaz. Kimseninde para vermeye niyeti olmadığını görünce odanın ortasına gelip bağırır.

— Osman, yetiş Osman

Osman yetiş gel Osman.

seyirci şaşırır. Bu sırada odaya eski, kıllı erkek giysileriyle Osman kılığında girmiş kız gelir. Kabadayı izlenimini bırakmak için bıyıklarını burar. Seyircilerin üzerlerine yürür. Ellerinde de iki tencere kapığı vardır. Tencere kapaklarını kenara koyar. Kızların arasına girer. Üstü kirlil, görünümü korkunç olduğu için kızlar korkar kaçarlar. Sonra kapının kenarına bıraktığı tencere kapaklarını alır. Elmacı kadının yanına gelir.

— Buyur, Elmacı beni mi çağırdın?

— Gel Osman bunlar (ellile seyircileri göstererek) elmaları aldılar, şimdi de parasını vermiyorlar. Seyirciler itiraz ederler.

I. Seyirci — Al elmaları istemiyoruz, ister ve elmayı uzatır.

II. Seyirci — Elmaları harmanı vermiştik, yesi aldık.

III. Seyirci: Sözünde dur, harmana gel.

IV. Seyirci — Borcumuz borç, harmanda vereceğiz.

Elmaları tekrar geriye vermek isterler. Elmacı kadın elmaları almaz, onları diledemez.

Elmacı kadın — Haydi Osman, der.

Osman — Madem paraları alamadık, bari huncumuzu alalım. diyerek seyircilerin arasına girer. Elma alanları tek tek kulaklarının dibinde tencere kapaklarını hıncıla birbirine vurur. Sonunda kızlardan birini kaçar. Oyun böylece sona erer.

Bu seyhlik oyunu Tekirdağ'ın Karacahavuz köyünden 1929 doğumlu, ilkokul mezunu Fuhro Nacak'tan derlendi. Gençliğinde bu oyunu oynamış. Kimden öğrenmediğini biliyor. Çocukluğundan beri kına pecele ile yaygın bir şekilde oynandığını, bugüne pek ender hatırladığını söylüyor. Seyhlik köy oyunları artık yozlaşmış şekli ile çocuklar tarafından oynanıyor.

ATATÜRK KÜLTÜR, DİL ve TARİH YÜKSEK KURUMU

Yeni kurulan "Atatürk Kültür, Dil ve Tarih Yüksek Kurumu" ilk toplantısını 20.12.1983 günü saat 10.00'da Türk Dil Kurumu salonunda yaptı.

17.12.1983 tarihli 2876 sayılı Kanunla kurulan ve Türk Dil Kurumu, Türk Tarih Kurumu, Atatürk Araştırma Merkezi ile Kültür Merkezi'ni bir araya getiren yeni YÜKSEK KURUM'un, Türkiye Üniversitelerinde çalışmalarında özellikle temayüz etmiş bilim ve san'at adamları da üye seçildi.

Bu üyelerin yarısı YÖK tarafından seçilme, yarısı da Yüksek Kurum'un tercihi ile oluşturuldu.

Haber aldığımız göre, değerli arkadaşlarımız Doç. Dr. Fikret TÜRKMEH de tercih edilenler arasındadır. Sayın Türkmen'i candan kutlar, bundan sonraki çalışmalarında da başarılar dileriz.