

Volume 6/1 March 2018

p. 353/368

**TENDENCIES IN THE THESIS OF MASTER'S
DEGREE AND DOCTORAL DEGREE FOR THE
FIELD OF OLD TURKISH LITERATURE
(1985-2017)**

**Eski Türk Edebiyatı Alanındaki Yüksek Lisans ve Doktora
Tezlerinde Görülen Eğilimler
(1985-2017)**

İlyas KAYAOKAY¹

Abstract

In 1922, Ali Nihat Tarlan's post-doctoral studies of the Old Turkish Literature, which started with a doctoral dissertation, are being carried out intensely by the graduate students who are increasing in numbers in various branches of education, especially Turkish Language and Literature. Based on the examination of 2192 theses, 1733 of which were graduated in the period of 1985-2017 and 459 of which were in the doctoral thesis, it was found out that what theses in the field of Old Turkish Literature concentrated on, what areas of the trends were, lines. According to this; The tendency of postgraduate theses is on two points. These are texts of joy and subject matter studies. The tendency in all postgraduate theses is from the large-scale text publication work. In the text, it was determined that the tendency was directed towards "verse" text studies. Among the verse texts, it was seen that "divan" was the most popular subject. It has been found that studies on both texts and texts are very rare. With this study, it was aimed to eliminate the ambiguities of the students who are studying at the graduate school in the process of academic study or thesis determination. The general trends of the theses prepared in 32 years period have been considered remarkable in terms of providing numerical data and guiding the researchers in terms of facilitating an idea.

Keywords: Old Turkish Literature, Graduate Theses, Text Publishing, Divan, Mathnawi.

Özet

1922 yılında Ali Nihat Tarlan'ın hazırladığı doktora teziyle başlayan Eski Türk Edebiyatı lisansüstü çalışmaları, günümüzde başta Türk Dili ve Edebiyatı olmak üzere çeşitli anabilim dallarında sayısı günden güne artan lisansüstü öğrencileri tarafından yoğun bir şekilde sürdürülmektedir. Bu makalede 1985-2017 yılları dâhilinde yapılan 1733'ü yüksek lisans, 459'u doktora olmak üzere toplam 2192 tezin incelenmesinden hareketle Eski Türk Edebiyatı alanındaki tezlerin hangi hususlar üzerinde yoğunlaştığı, eğilimlerin hangi alanlarda olduğu, üzerinde az durulan, çalışılmayan hususların neler olduğu ortaya genel hatlarıyla konulmaya çalışılmıştır. Buna göre; lisansüstü tezlerin genel eğilimi iki husus üzerinedir. Bunlar metin neşri ve konu çalışmalarıdır. Tüm lisansüstü tezlerde eğilim büyük oranda metin neşri çalışmalarından yanadır. Metin neşri içerisinde de eğilimin "manzum" metin çalışmalarına yönelik olduğu tespit edilmiştir. Manzum metinler içerisinde de en fazla rağbet gören konunun "divan" neşri olduğu görülmüştür. Hem konu hem metin neşri çalışmalarında mensur metinler üzerine yapılan çalışmaların çok az olduğu tespit edilmiştir. Bu çalışmayla, lisansüstü eğitimi yapan öğrencilerin, akademik çalışma yahut tez belirleme süreçlerinde yaşadıkları kararsızlıkların bir nebze de olsun giderilmesi hedeflenmiştir. 32 yıllık süreçte hazırlanan tezlerin genel eğilimlerinin sayısal verilerle ortaya konulması, araştırmacılara yol göstermesi, bir fikir edinmeleri noktasında kolaylık sağlması yönleriyle dikkate değer görülmüştür.

¹ Doktora Öğrencisi, Manisa Celal Bayar Üniversitesi, Eski Türk Edebiyatı A.B.D, kayaokay_2323@hotmail.com
Bu çalışma esnasında desteklerini gördüğüm değerli Hocam Doç. Dr. Ahmet Akkaya Beye teşekkür ediyorum.

Anahtar Kelimeler: Eski Türk Edebiyatı, Lisansüstü Tezler, Metin Neşri, Divan, Mesnevi.

GİRİŞ

Günümüzde “her eğitim kademesinde olduğu gibi, lisansüstü eğitim alanında da sayısal göstergeler sürekli olarak artmaktadır.” (Karadağ, 2009: 76) Sosyal bilimler içerisinde değerlendirilen Türk Dili ve Edebiyatı anabilim dalındaki çalışmalar içerisinde tez sayısı son yıllarda en çok artış gösteren bilim dalı “Eski Türk Edebiyatı”dır. İlk olarak 1922 yılında Ali Nihat Tarlan’ın “İslam Edebiyatında Leyla ve Mecnun Mesnevisi” adlı doktora teziyle başlayan Eski Türk Edebiyatı lisansüstü çalışmalarının sayısı, günümüzde iki bini aşmıştır. Türk Dili ve Edebiyatı anabilim dalı dışında, başta Türk-İslam edebiyatı olmak üzere Türkçe Eğitimi, Doğu Dilleri ve Edebiyatları, Sosyal Alanlar Eğitimi gibi çeşitli anabilim dallarında da Eski Türk Edebiyatı sahasıyla ilgili çalışmalar yapılmaktadır. Bu alanlardaki çalışmalarla birlikte tüm lisansüstü tezlerin sayısının en az üç bin olduğu düşünülmektedir.

Amaç:

Bu makalede, 1985-2017 yılları dâhilinde Türk Dili ve Edebiyatı anabilim dalı bünyesinde yapılan 2192 doktora ve yüksek lisans tezi esas alınarak Eski Türk Edebiyatı alanındaki tezlerde² görülen eğilimler tespit edilmeye çalışılacaktır. Bu konuda daha evvel sadece Hatice Aynur bir çalışma gerçekleştirmiştir.³ Yazar, 1922-2005 yılları arasında hazırlanan Eski Türk Edebiyatı alanına ait yüksek lisans, doktora ve doçentlik tezlerini inceleyerek tezlerde işlenen konular, tezlerin hazırlandığı üniversiteler, öğrenciler ve danışmanlar hakkında önemli bilgiler vermiştir. Bu çalışmayla 2005 yılına kadar olan tezlerin bir nevi tarihi ortaya konulmuştur. 2005 yılından sonra aradan geçen 13 senede sayısı bini aşan pek çok tez hazırlanmış ve bu hususta ikinci bir çalışma yapılmamıştır. İşte bu makalede bu eksikliğin az da olsa giderilmesi hedeflenmiştir. Burada Aynur’un çalışmasından farklı olarak sadece tezlerin muhtevası esas alınmıştır. Lisansüstü tezlerden hareketle bir takım sayısal veriler ışığında değerlendirmelerde bulunulacaktır.

Sınırlılıklar:

Çalışmada işlenen tezlerin tarihi sınırı 1985-2017 yılı olarak belirlenmiştir. YÖK Tez sayfasına kayıtlı olan ve Şubat 2018 itibarıyla “onaylanan” tezler incelemeye alınmıştır. Tez tarama sayfasının (<https://tez.yok.gov.tr/UlusalTezMerkezi/tarama.jsp>) “detaylı tarama” seçeneğindeki “konu” bahsi “Türk Dili ve Edebiyatı” şeklinde sınırlandırılarak 11.100 tez tespit edilmiş ve bu tezler içinde “Eski Türk Edebiyatı” alanına ait tezler dikkatli bir şekilde fişlenmiştir. Bu noktada pek çok problem ile karşılaştık. Örneğin bazı tezlerin Eski Türk Dili alanında mı yoksa Eski Türk Edebiyatı alanında mı yapıldığı net olarak belli değildir. Bu noktada tez danışmanlarından ve hatta tezin sahibine ulaşarak tespitte bulunmaya çalıştık.

Türkçe, İlahiyat ve diğer bilim dallarında yapılan çalışmalar buraya dâhil edilmemiştir. Bu alanlarda yapılan tezler de şüphesiz literatür için önemlidir. Ancak bu alanlar ayrı bir bilim dalı olarak kabul edildiği için kapsamın dışında tutulmuştur. Karşılaşılan en önemli sıkıntılardan biri de tezlerle ilgili bilgilerin girilmemesidir. Özellikle 90’lı yıllarda yüklenen tezlerde bu problem daha fazladır.

² Ele alınan tezler çok fazla olduğundan kaynakça bahsinde bu tezlerin künyesi verilmeyecektir. Kaynakça hususundaki bu bütünlükten dolayı bundan sonra adı zikredilecek bazı tezlerin de künyesine kaynakçada yer verilmeyecektir.

³ Aynur, H. (2007). Eski Türk Edebiyatı Alanında Yapılan Yüksek Lisans ve Doktora Tezleri Üzerine 1922-2005, *Türkiye Araştırmaları Literatür Dergisi*, 5(10), 631-678.

Yöntem:

Çalışmada kullanılan araştırma yöntemi “nicel” araştırma yöntemidir. Bu yöntem; “olgu ve olayları nesnelleştirerek gözlemlenebilir, ölçülebilir ve sayısal olarak ifade edilebilir bir şekilde ortaya koyan bir araştırma türüdür.” (Gurbetoğlu, 2018: 8)

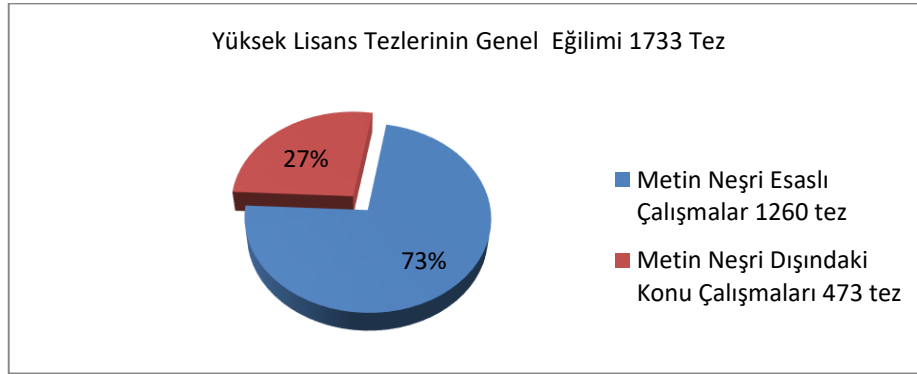
Tespit edilen tez sayısı 2192’dir. Bu tezlerin 1733’ü yüksek lisans, 459’u da doktora aittir. Çalışmanın kapsamı geniş olduğu için, tezlerde ele alınan şairler, tezlerde kullanılan metotlar, tezlerin yapıldığı üniversiteler, danışmanlar gibi ayrıntı gerektiren bazı hususlardan kaçınılmıştır. Bunlarla ilgili değerlendirmeler Aynur’un çalışmasında (2007) zaten yapılmıştır.

Çalışmamızda genel olarak; yüksek lisans ve doktora tezlerde görülen genel eğilimler tespit edilecektir. Üniversitelerimizde yapılmış lisansüstü tezlerin “genel durumu hakkında bilgi sahibi olmak, araştırmacıların çalışmalarına yön vermesi bakımından oldukça önemlidir. Lisansüstü tezleri bütüncül bir bakış açısıyla değerlendirmek, şüphesiz ilgili alanda orijinal ve işlevsel çalışmaların yapılmasına zemin hazırlayacaktır.” (Duman, 2013: 159)

1. Yüksek Lisans ve Doktora Tezlerindeki Genel Eğilimler

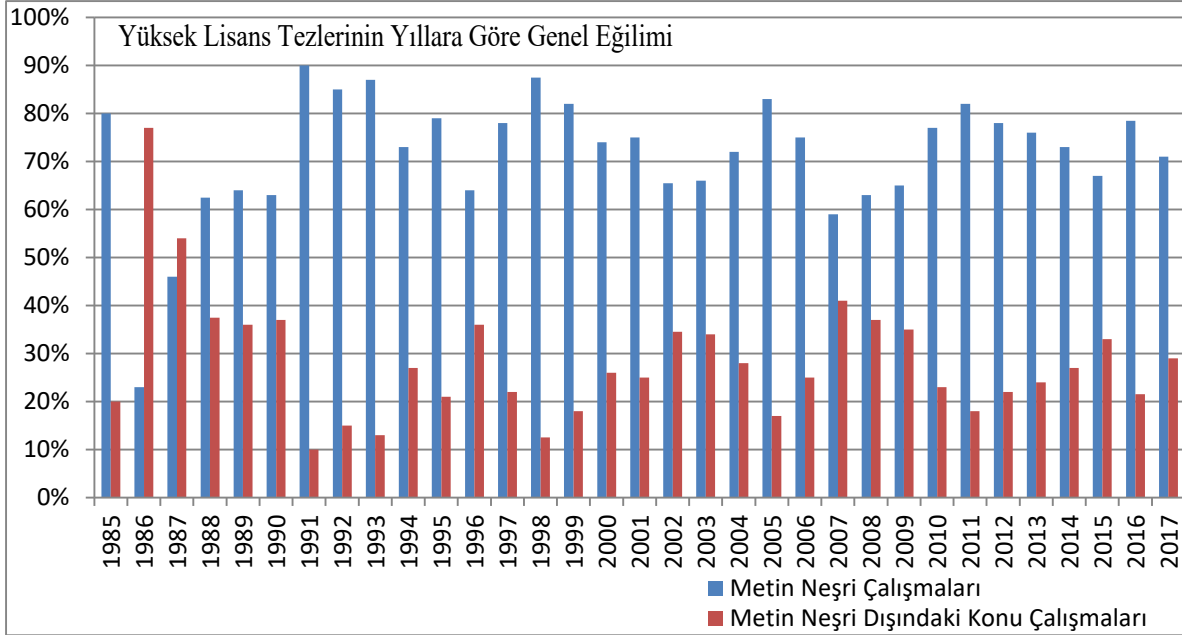
YÖK Tez veri tabanına kayıtlı, 1985-2017 yılları dâhilinde Eski Türk Edebiyatı alanında yapılmış toplam 2192 lisansüstü tezi bulunmaktadır. Bu yüksek lisans ve doktora tezlerinde görülen eğilimi genel olarak; “bir metnin Arap harflerinden Latin alfabesine aktarılması suretiyle gerçekleştirilen “metin neşri” çalışmaları” ve “metin neşrini esas almayan, neşredilmiş metinlerden hareketle yapılan konu çalışmaları” şeklinde iki alt başlık etrafında toplayabiliriz.

Eski Türk Edebiyatı alanında yapılan ilk yüksek lisans tezi, Cem Dilçin’in 1975 yılında tamamladığı “Ruh-i Bağdadî’nin Kasideleri” adlı çalışmadır. Aynur, 1975-2005 yılları arasında yapılmış toplam 892 (2005 yılı itibariyle tamamlanan ve tamamlanmayan tezler) tez tespit etmiştir. (Aynur, 2007: 637) Şubat 2018 itibariyle YÖK Tez veri tabanına kayıtlı ve onaylanan 1733 yüksek lisans tezi bulunmaktadır. Buna, devam eden ve YÖK Tez veri tabanında henüz onaylanma işlemi tamamlamayan tezler de dâhil edildiğinde bu sayı daha da artacaktır. Aradan geçen 13 senede tez sayısının yaklaşık iki katı arttığı görülmektedir. 1733 yüksek lisans tezini genel başlıklar altında incelediğimizde eğilimin büyük oranda metin neşri çalışmalarından yana olduğunu görmekteyiz:



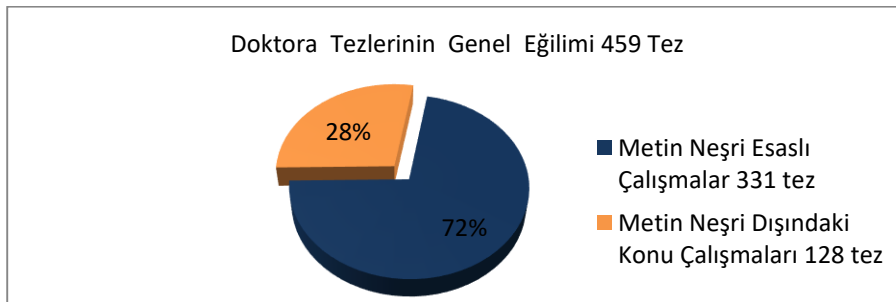
1733 yüksek lisans tezinin %73’ü yani 1260 tez, bir metnin neşredilmesi suretiyle yapılmıştır. Tezlerin %27’si yani 473 tez ise metin neşri dışındaki konu ekseni çalışmalardır. Metin neşri, bu alanın temel direği olarak görülmektedir. Dil, bilim tarihi, kültür tarihi, folklor gibi bazı alanlarda çalışmalar yapılabilmesi ve Türk edebiyatının daha geniş şekilde tanıtılabilmesi için elde “metin” bulunması gerekir. Bundan ötürü Arap harfli metinlerin bazı yollarla Latin alfabesine aktarılması

ihtiyacı ortaya çıkmıştır. (Ünver, 1993: 122) Yüksek lisans tezlerinin yıllara göre gösterdiği genel eğilim şu şekildedir:

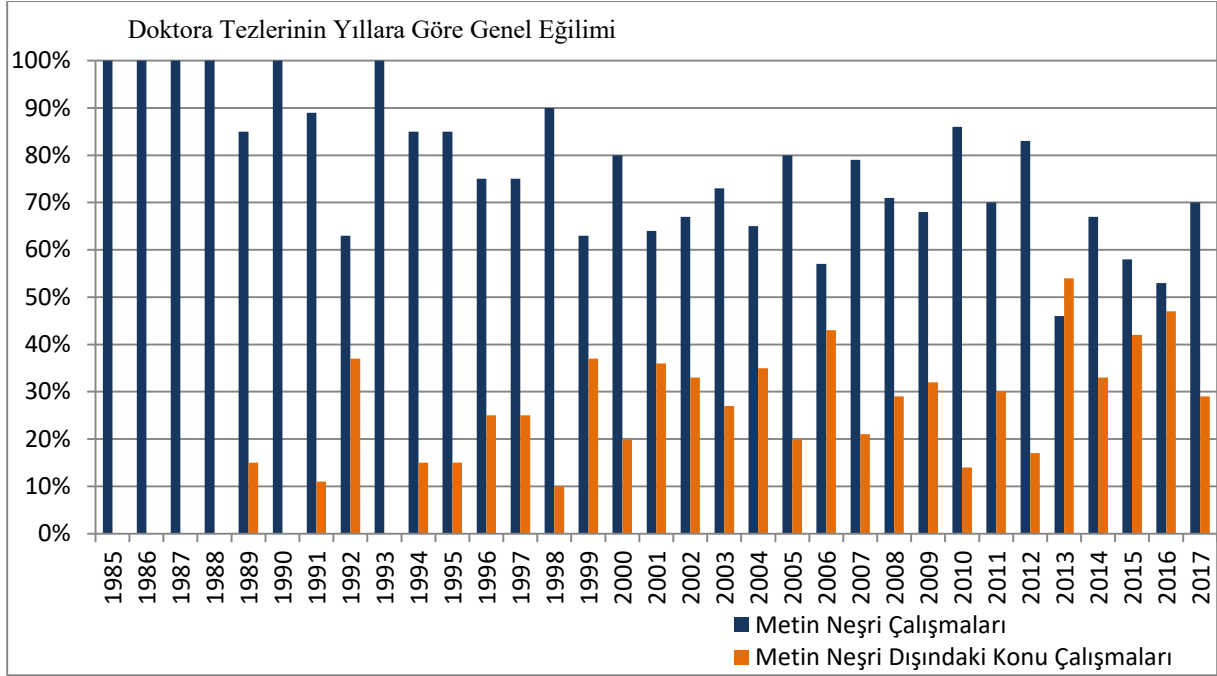


Grafikte yüksek lisans tezlerinin yıllar içinde dalgalı bir seyri olduğunu görüyoruz. Sadece 1986 yılında yapılan tezlerde ağırlık, metin neşri dışındaki konu çalışmalarından yanadır. O yıl yapılan 9 yüksek lisans tezinin 2'si metin neşri, 7'si de metin neşri dışındaki konu çalışmalarıdır. Bu 7 tezin altısı Abdurrahman Güzel tarafından Gazi Üniversitesi'nde yaptırılmıştır. 1990 yılına kadar metin neşri çalışmaları ile konu eksenli çalışmalar birbirine yakın seviyede iken 1991'den itibaren metin neşri çalışmaları ağırlık kazanmıştır. 2017 itibariyle genel eğilimde değişen bir durumun olmadığı görülmektedir.

Eski Türk Edebiyatı alanındaki ilk doktora tezi 1922 yılında Ali Nihat Tarlan tarafından hazırlanan "İslâm Edebiyatında Leylâ ve Mecnûn Mesnevisi" adlı çalışmadır. 1985-2017 yılları arasında toplam 459 doktora tezi hazırlanmıştır. Tezlerin 331'i metin neşri, 128'i de metin neşri dışındaki konular ile ilgilidir. Doktora tezlerinde de eğilim %72 oranında metin neşrinden yanadır.



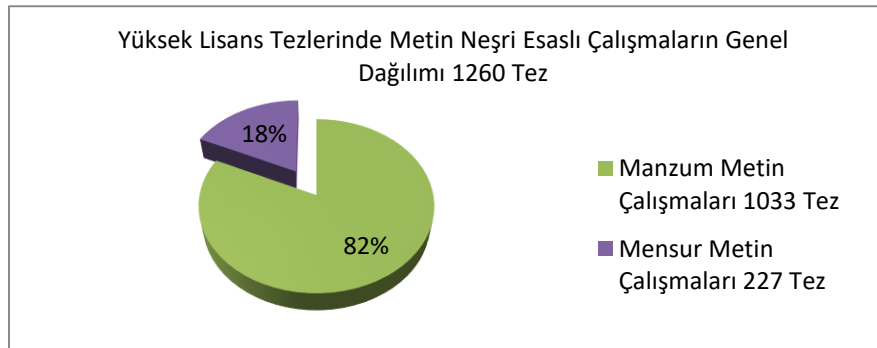
Yüksek lisans ve doktora tezlerindeki genel durum hemen hemen aynıdır. Yalnızca %1'lik bir fark vardır. Doktora tezlerinin bu noktada yıllara göre gösterdiği eğilim şu şekildedir:



1985 yılından 1992 yılına kadar metin neşri dışındaki konu eksenli çalışmalar hemen hemen yok gibidir. 2000 yılına kadar yapılan metin neşri dışındaki tezlerin toplam sayısı 25'tir. 2001 yılından sonra konu çalışmalarının arttığı görülmektedir. 2013 yılında konu çalışmalarının metin neşri çalışmalarını geçmesi dikkat çekicidir. O dönemde hazırlanan 15 doktora tezinin 8'inde konu çalışması yapılmıştır. 2013-2016 yıllarında her iki alan birbirine yakın seviyelerde ilerlemiş 2017 itibarıyla da metin neşri çalışmalarının oranı tekrar artışa geçerek %70'e ulaşmıştır.

1.1 Metin Neşrini Esas Alan Tezler

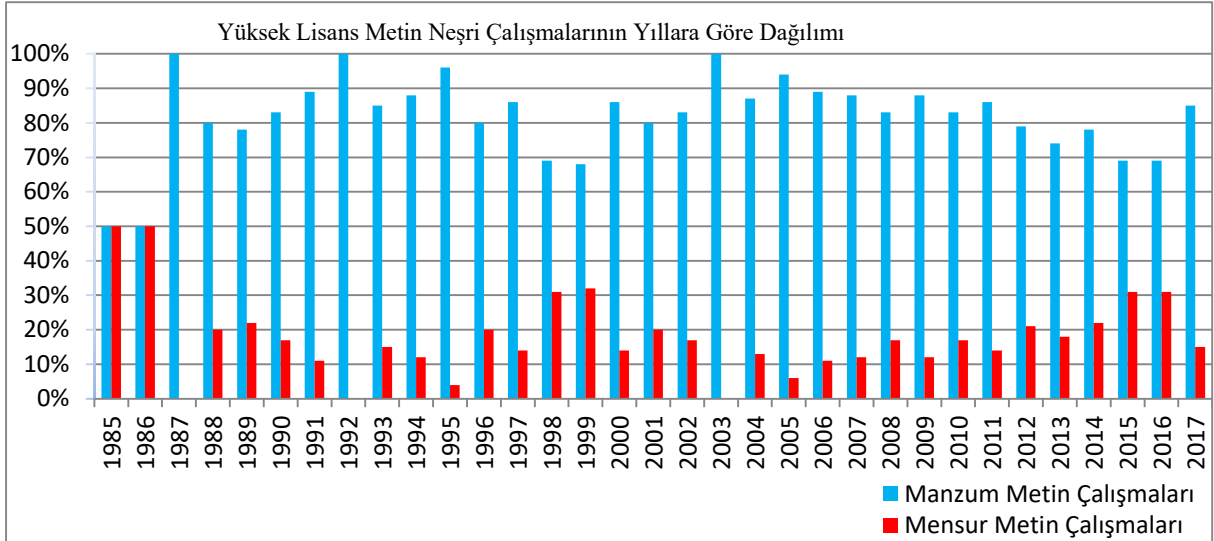
Tarihî-edebî bir metnin Arap harflerinden Latin alfabesine aktarılmasıyla gerçekleştirilen tezleri kendi içerisinde "manzum" ve "mensur" metin neşirleri şeklinde iki genel başlık altında toplayabiliriz. Yüksek lisans ve doktora tezlerinde eğilimin büyük oranda "manzum" metinlerden yana olduğunu görmekteyiz. 1260 yüksek lisans tezinin %82'si manzum metinlerin, %18'i ise mensur metinlerin neşredilmesi suretiyle hazırlanmıştır:



Yüksek lisans tezlerinde görülen eğilim ağırlıklı olarak manzum metinlerden yanadır. Bunun çeşitli sebepleri vardır. Eski Türk Edebiyatına ait metinlerin ekseriyeti manzumdur. Divan edebiyatında nazım, her dönemde nesirden üstün tutulmuş ve şairler en fazla manzum ürünler vermişlerdir.

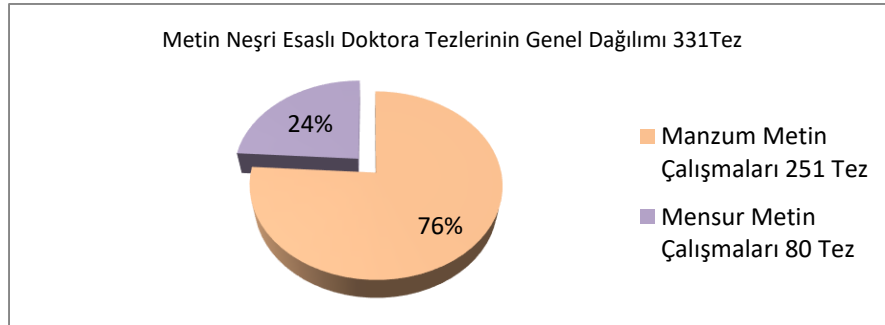
“Vezin ve kafiye gibi birtakım tekniklerle nazım biçimine sokulan sözlerin, hafızalarda daha kolay tutulması sağlanmıştır. Bu durum, bütün toplumlarda olduğu gibi Türk toplumunda da şiirin nesirden önce gelişmesine neden olmuştur. Nitekim Nâbî (ö.1712), oğluna öğüt verirken, “Tiz ferâmûş olur nesr sühan / Nazm ammâ ki ider devri dehen” (Mensur söz çabuk unutulur, ama manzum söz dilden dile dolaşır.) diyerek nazımın öğrenilme ve yayılmadaki geniş imkânlarına ve kalıcılığına dikkati çekerken, bu toplumsal tercihe de ışık tutmaktadır.” (Çaldak, 2006: 75)

Nesir, Osmanlı döneminde şairler tarafından ikinci plana itildiğinden daha az malzeme günümüze ulaşmıştır. Bunun yanında metin neşrinde manzum metinlerin mensur metinlere nazaran bazı avantajları da vardır. Metin neşri esaslı yüksek lisans tezlerinin yıllara göre dağılımı şu şekildedir:

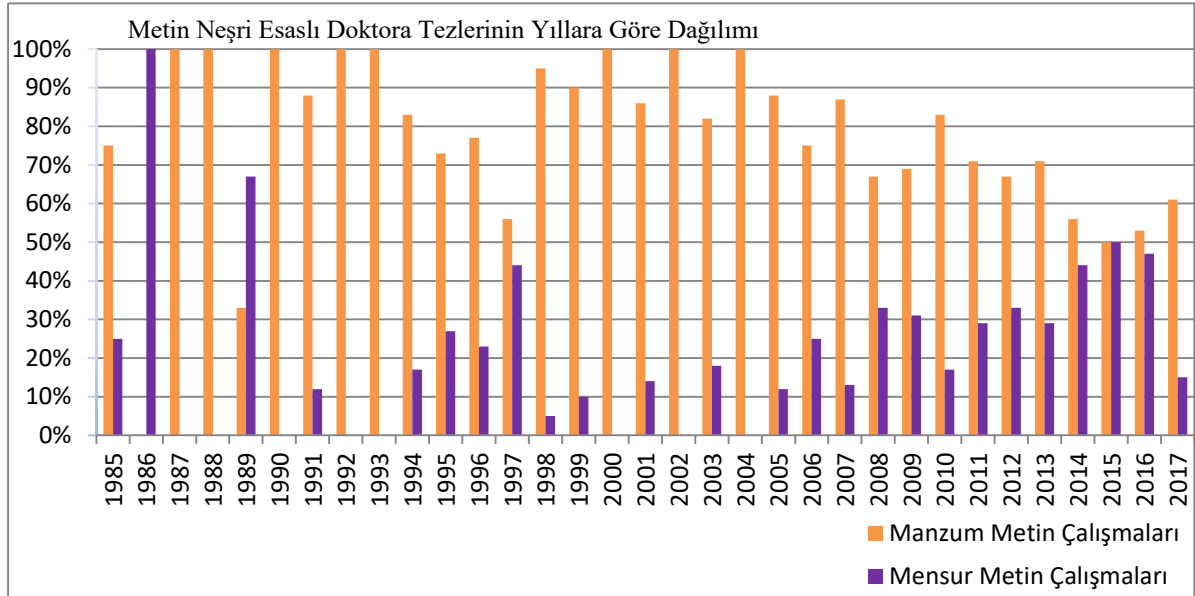


1987, 1992 ve 2003 yıllarında mensur metinlerle ilgili tezler hazırlanmamıştır. 2004 yılından sonra mensur metin çalışmalarında düzenli bir artış olduğu görülmektedir. 2017 itibariyle mensur metinlerin neşrinde azalma söz konusudur.

Doktora tezleri de yüksek lisans tezleriyle aynı eğilimi göstermektedir. Buna göre 331 doktora tezinin %76'sında, yani 251 tezte manzum metin neşri yapılmıştır. Tezlerin %24'ünü teşkil eden 80 tezte ise mensur metinler üzerinde çalışıldığını görüyoruz.



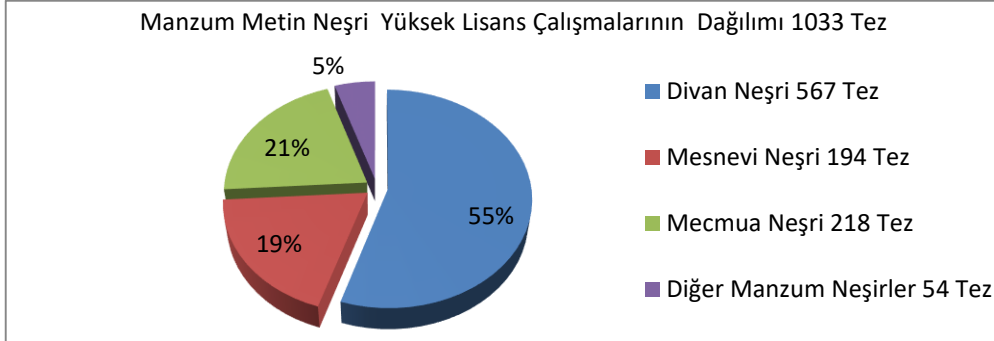
Mensur metin neşri çalışmaları doktorada daha fazladır. Bunun sebebi; mensur metinlerin daha ağır metinler olmasıdır. Doktora öğrencileri yüksek lisans öğrencilerinden seviye itibariyle daha iyi olduğu için ağır metinleri daha fazla çalışmıştır. Yüksek lisansta %18 olan mensur metin çalışmaları doktorada %24'e çıkmıştır. Mensur metinler içerisinde şerh çalışmalarının ön planda olduğu görülmektedir. Metin neşri esaslı doktora tezlerinin yıllara göre dağılımı şu şekildedir:



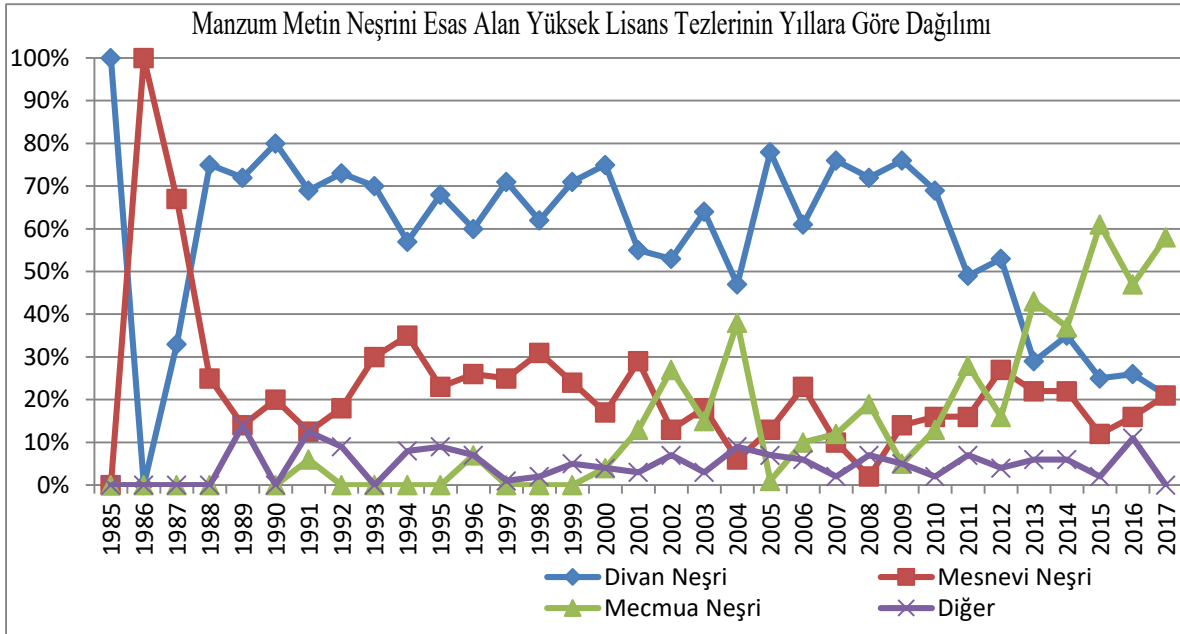
1985-2005 yılları arasında eğilimin büyük oranda manzum metinlerden yana olduğu görülmektedir. Sadece 1986 ve 1989 yıllarında mensur metinler daha fazla ele alınmıştır. 1987, 1988, 1990, 1992, 1993, 2000, 2002 ve 2004 yıllarında hiç mensur metin neşri çalışması yapılmamıştır. Mensur metinlere yönelim 2005 yılından sonra olmuştur. Bu tarihten itibaren mensur metinlerin oranı giderek artmış ve 2015 yılında manzum metinlerle aynı seviyeye ulaşmıştır. 2017 yılında mensur metinlerin azaldığı tespit edilmiştir. Sonraki yıllarda mensur metinlerin oranının daha da artması beklenmektedir.

1.1.1 Manzum Metin Neşirleri

Yüksek lisans tezlerinde manzum metin neşri oranı %82 iken bu oran doktorada %76 bandındadır. Arada %6'lık bir fark oluşmuştur. Manzum metin neşirini esas alan 1033 yüksek lisans tezini kendi içerisinde değerlendirdiğimizde bazı alanlarda eğilimin daha fazla olduğunu görmekteyiz:



Manzum metin neşri çalışmalarında en fazla divan neşirlerinin rağbette olduğu görülmektedir. Tezlerin %55'i olan 567 tez, divan neşirini esas almaktadır. Bu çalışmalarda bir divanın birden fazla araştırmacı tarafından çalışılması hususu çokça görülmektedir. Bunun yanında bir divanın varaklarının bölünerek lisansüstü öğrencilere dağıtıldığı da görülmektedir. Örneğin Manisa Celal Bayar Üniversitesinde “Halil bin Halil Efendizâde Salik Divanı” danışman hoca tarafından iki öğrenciye pay edilmiştir. Edirneli Nazmî Divanı da hacimli bir eser olduğu için Niğde Üniversitesi'nde öğrencilere pay edilerek çalıştırılmıştır. Divan neşirlerinin bütün yüksek lisans tezleri içindeki yeri ise %33'tür. Yani tüm yüksek lisans tezlerinin üçte biri bir divanın neşriyle alakalıdır. Divanlar dışında en fazla çalışılan diğer manzum metinler mecmualardır. Şiir mecmualarıyla alakalı 218 tez yapılmıştır. Bu da %21'e tekabül etmektedir. Mesnevi metinleri üzerindeki çalışmalar ise her dönemde istikrarlı bir şekilde devam etmiştir. Tezlerin %19'unu teşkil eden 194 tez, mesnevi nazım şekliyle yazılan metinlerin neşredilmesiyle gerçekleşmiştir. Bunun dışında diğer manzum ürünlerin yeni harflere çevrilmesini esas alan çalışmalar %5'tir. Manzum metin neşri esaslı yüksek lisans tezlerinin yıllara göre dağılımı şu şekildedir:



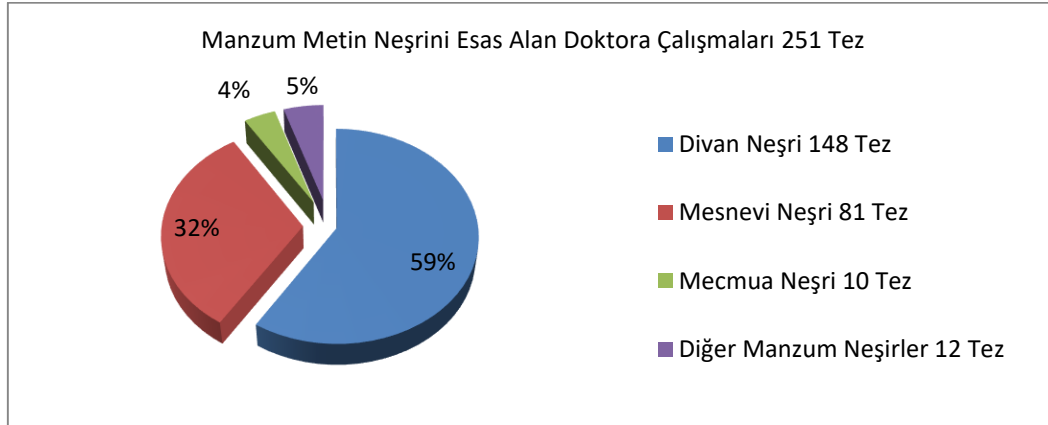
1988 yılından itibaren hemen her dönemde divan neşirleri daha fazla olmuştur. 2009 yılına kadar dalgalı bir şekilde ilerleyen divan neşri çalışmaları bu tarihten itibaren inişe geçmiştir. 2017 yılında ise tarihinin en düşük seviyesine ulaşmıştır.

Son yıllarda neşredilen divanlara baktığımızda divanların büyük çoğunluğunun 19. asırda yaşamış ikinci, üçüncü sınıf şairlere ait olduğunu görmekteyiz. Bu şairlerin çoğu mahalli kalmıştır. 2018 yılından itibaren divan neşri sayılarının daha da azalacağını düşünmekteyiz. Divan çalışmalarının azalmasına karşılık mesnevi neşirleri her dönemde istikrarlı bir şekilde devam etmiştir.

2006 yılından itibaren tez çalışmalarında, mecmuaların dengeleri değiştirmeye başladığı görülmektedir. Şiir mecmuaları 2005 yılına kadar pek revaçta olmasa da özellikle 2009 yılından itibaren giderek artmış ve 2013'ten itibaren divanlardan daha fazla çalışılmıştır. 2013'ten itibaren eğilim genel olarak şiir mecmuaları üzerinedir. Mecmuaların sayısının fazla oluşu ve tez olarak neşrinde bazı avantajlar sağlaması yüksek lisans öğrencilerini cezbetmektedir.

Mecmuaları genel olarak: "1. Nazire mecmuaları, 2. Antoloji niteliğindeki seçme şiir mecmuaları, 3. Türü konularda risalelerin bir araya getirilmesiyle ortaya çıkan mecmualar, 4. Aynı konudaki eserleri içine alan mecmualar; tababet, ilahiyat gibi, 5. Tanınmış kişilerce hazırlanmış, yararlı bilgileri, fıkraları ve özel mektupları kapsayan mecmualar olarak gruplamak mümkündür." (Aydemir, 2007: 123) Çalışılan mecmuaların kahir ekseriyeti, antoloji niteliğindeki seçme şiir mecmuaları üzerinedir.

Metin neşrini esas alan 331 tezin %76'sı, yani 251 doktora tezi manzum metinlerin neşredilmesini kapsamaktadır. Yüksek lisans tezlerinde olduğu gibi doktora tezlerinde de manzum metinlerden en fazla divanlar çalışılmıştır. Doktora tezlerinin genel olarak dağılımı şu şekildedir:



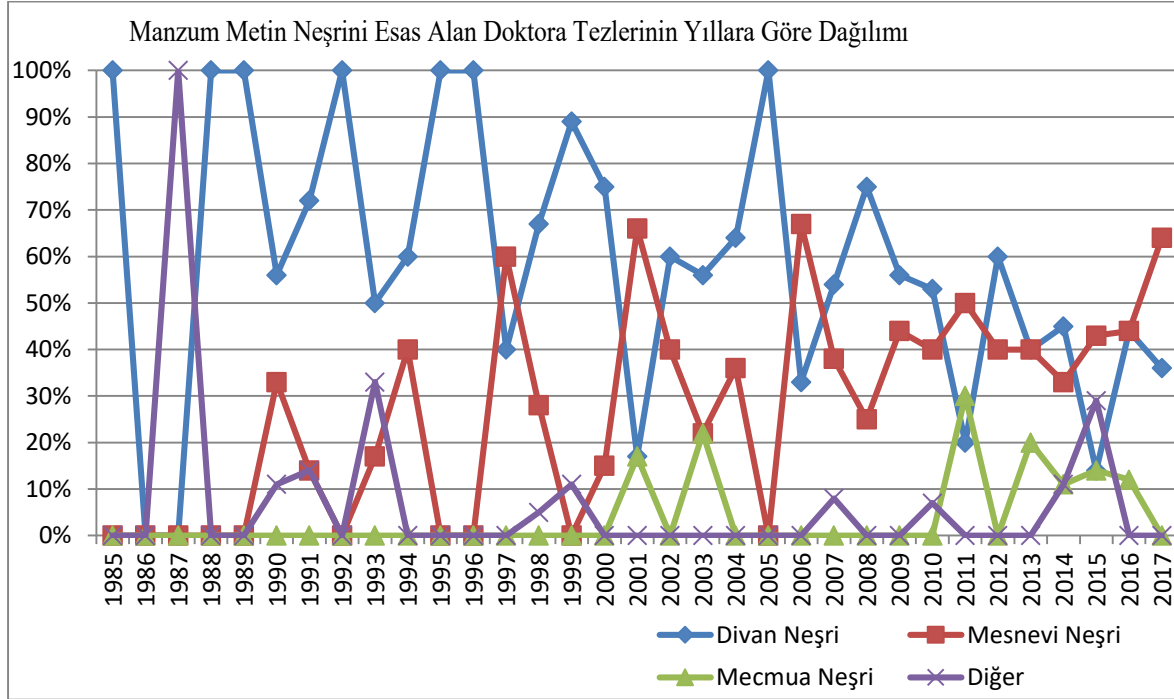
Görüldüğü üzere eğilim büyük oranda divan neşirleri üzerinedir. Metin neşri tezlerinin %59'una tekabül eden 148 doktora tezinde bir divanın neşri gerçekleştirilmiştir. Bu oran yüksek lisans tezlerinden %4 fazladır.

Doktora tezlerinde görülen eğilimler, manzum metinlerin neşri hususunda yüksek lisans tezlerindeki eğilimlerden farklılık arz etmektedir. Zira yüksek lisansta %19 olan mesnevi neşri doktorada %32'ye ulaşmıştır. Manzum metin neşri esaslı 251 doktora tezinin 81'i mesnevi nazım şekliyle yazılmış bir manzumenin neşredilmesi suretiyle hazırlanmıştır.

Doktora tezleri ve yüksek lisans tezleri arasındaki en belirgin fark belki de mecnua neşriyle ilgili husustur. Yüksek lisans tezlerinde mecnua neşri oranı %21 iken doktora tezlerinde bu

oran sadece %4'tür. Doktora tezleri içerisinde sadece 10 tez bir mecmuanın neşriyle ilgilidir. Bu mecmualar da yüksek lisans çalışılan mecmualardan farklıdır. Doktorada çalışılanlar daha meşhur ve muteber, belirli bir konu etrafında toplanan mecmualardır.

Bunların dışında kalan manzum eserlerin neşirleri ise yüksek lisans tezlerinde olduğu gibi %5'tir. Doktorada yapılan manzum metin neşirlerinin yıllara göre dağılımı şu şekildedir:



Doktora tezleri, yüksek lisans tezlerine nazaran daha inişli çıkışlı bir görünümündedir. Divan neşirleri yüksek lisans çalışmalarında her dönemde daha üst çizgilerde iken 1997'den itibaren bazı yıllarda mesnevilerin gerisinde kaldığı görülmektedir. 2017 yılına doğru divan neşirlerinde kademeli olarak bir azalma söz konusudur. Yüksek lisans tezlerindeki gibi istikrarlı bir iniş söz konusu değildir. 2017'den sonraki yıllarda divan neşirlerinde azalma beklenmektedir. Mesnevi neşirleri 2008'den sonra istikrarlı bir görünüme kavuşmuştur. 2017 yılında ise %64 bandına ulaşmıştır.

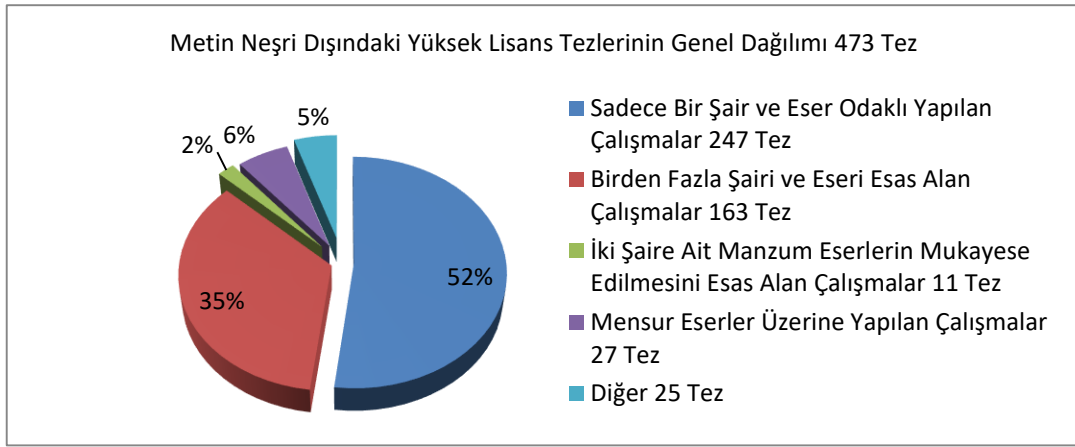
1.1.2 Mensur Metin Neşirleri

Mensur metinlerin neşredilme oranı yüksek lisans tezlerinde %18, doktora tezlerinde %24'tür. Eğilim büyük oranda manzum metinler üzerine olmuştur. Mensur metinler, manzum metinlere nazaran daha zor metinler olduğundan doktora seviyesindeki öğrenciler için daha uygun görülmüştür. Bu tezlere genel olarak baktığımızda “şerh” çalışmalarının daha fazla olduğunu görmekteyiz. Eski dönemlerde yapılan “şerhlerle ilgili akademik çalışmaların henüz yeni olduğu” görülmektedir. (Aypay, 2009: 423) Şerhlerle ilgili metinlerin ağırlığı mensur olmakla birlikte manzum şerhler de yapılmıştır. Özellikle “Mesnevi” şerhleri, Hâfız, Sadi, Saib-i Tebrizî, Şevket gibi Fars şairlerine ait eserlerin şerhleri, Kaside-i Bürde şerhleri, manzum sözlük şerhleri, İranlı müelliflerin eserlerinden yapılan tercüme, belâgat konusunda yazılmış eserler, tezkireler, aşk ve kahramanlık hikâyeleri, çeşitli konularda yazılan risaleler münşeât, fetâva, menâkıbnâme,

fetihnâme, siyasetnâme, vefâyatnâme türündeki eserler neşredilen mensur metinler arasındadır. Bazı metinlerde nazım ve nesrin birlikte kullanıldığını görmekteyiz.

1.2. Metin Neşri Dışındaki Konu Çalışmaları

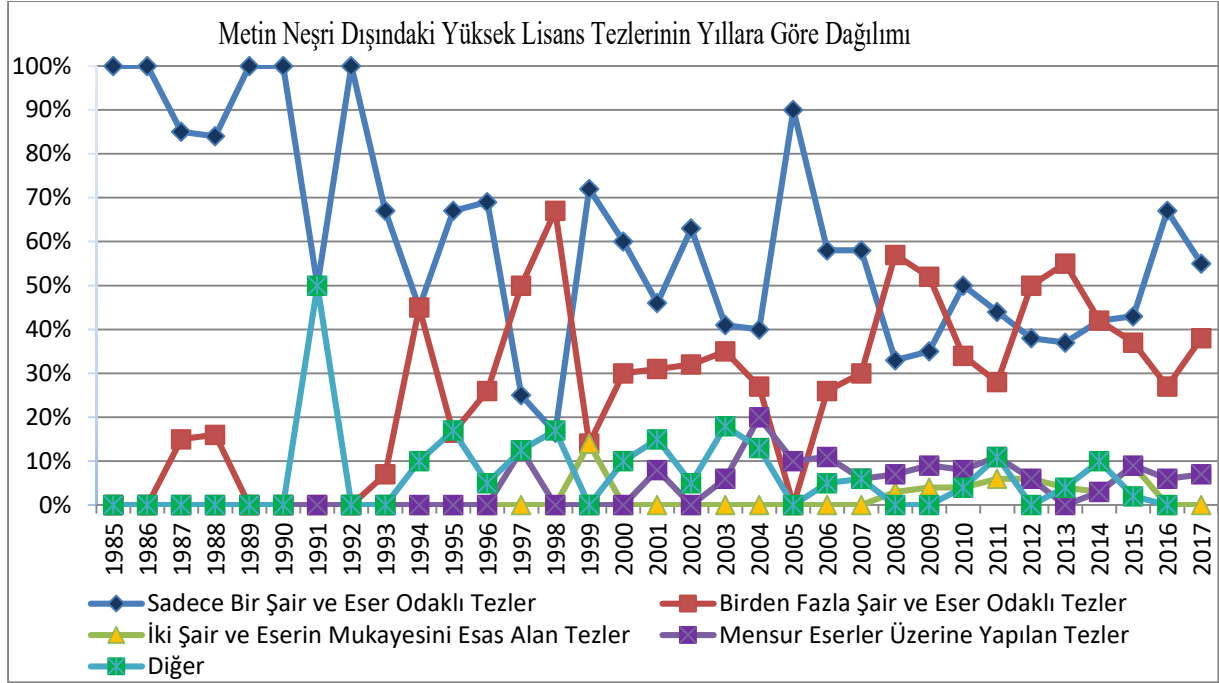
Metin neşri dışındaki çalışmalar, ağırlıklı olarak neşredilmiş metinlerden hareketle yapılmaktadır. 1733 yüksek lisans tezinin 473'ü yani %27'si bu minval üzerine hazırlanmıştır. Metin neşrine nazaran kolay ve zor yönleri olan bu tarz çalışmaların sonraki kuşaklarda daha da artacağı muhakkaktır. 2017 yılında yapılan yüksek lisans tezlerinde konu çalışmalarının beklenilen aksine azaldığı tespit edilmiştir. Bu yöndeki tezlerde ele alınan malzemeler ağırlıklı olarak neşredilmiş manzum metinlerdir. Mensur metinlerle ilgili çalışmalar çok azdır. Yüksek lisansla yapılan metin neşri dışındaki çalışmaların genel olarak durumu şu şekildedir:



Grafikte görüldüğü üzere bu husustaki 473 yüksek lisans tezinin %52'si yani 247 tez, bir şaire ait bir divanın yahut mesnevinin incelenmesi suretiyle ortaya konulmuştur. Örneğin “Mesihî'nin gazellerinde teşbih ve istiâre”, “Şeyhi Divanı'ndan seçilen elli gazelin şerhi”, “Karamanlı Nizami divanı tahlili”, “Hayreti Divan'ında din ve tasavvuf”, “Şeyhi'nin Hüsrev ü Şirin mesnevisindeki kişiler ve eserin şekil, dil ve üslup incelemesi”, “Heves-name'de aşk oyunu: Taci-zade Cafer Çelebi'nin özgünlük ideali” gibi tezler sadece bir şair ve eserinden hareketle hazırlanmıştır.

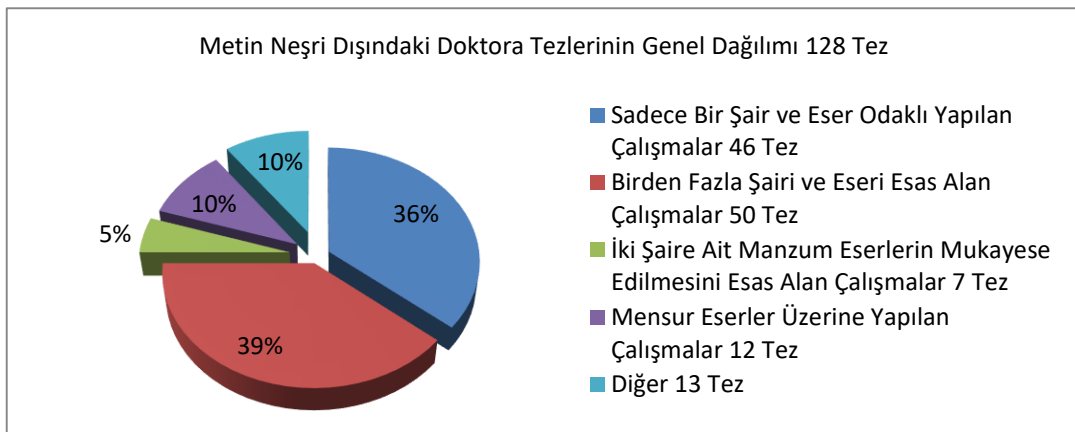
Bunun dışında birden çok şaire ait özellikle divan vb. eserlerden beyitler/bendler/mısralar derlenerek yapılmış tezler de mevcuttur. 163 tez bu şekilde yazılmıştır. Genel olarak bu tezlerin başlıkları, “Klasik Türk Şirinde...”, “Divan Şiirinde...” şeklindedir. “Divan Şiirinde Servi”, “Divan Şiirinde Burçlar”, “Divan Şiirinde Eğlence Mekânları”, “Divan Şiirinde Ay”, “Divan Şiirinde Fahriye”, “Klasik Türk Şiirinde Anne İmgesi”, “Klasik Türk Şiirinde Haberleşme”, “Klasik Türk Edebiyatında Şitaiyyeler”, “Osmanlı Şiirinde Bağdat”, “Osmanlı Şiirinde Gemicilik Terimleri”, “Eski Türk Edebiyatında Seci”, “Baki ve Nef i Divanlarında Övgü”, “Çiçek isimleriyle Rediflenmiş Kasideler” şeklindeki tezler 473 tezin %35'lik bölümünü teşkil etmektedir.

11 tez ise iki manzum eserin mukayese edilmesi sonucu yazılmıştır. %2 ile eğilimin en az olduğu konu çalışmasıdır. Gelecek yıllarda mukayeseli çalışmaların artması muhtemeldir. Mensur eserlerle ilgili yapılan çalışmaların oranı %6'dır. Bu çalışmalar da genel olarak tezkireler ve şerhler üzerinedir.

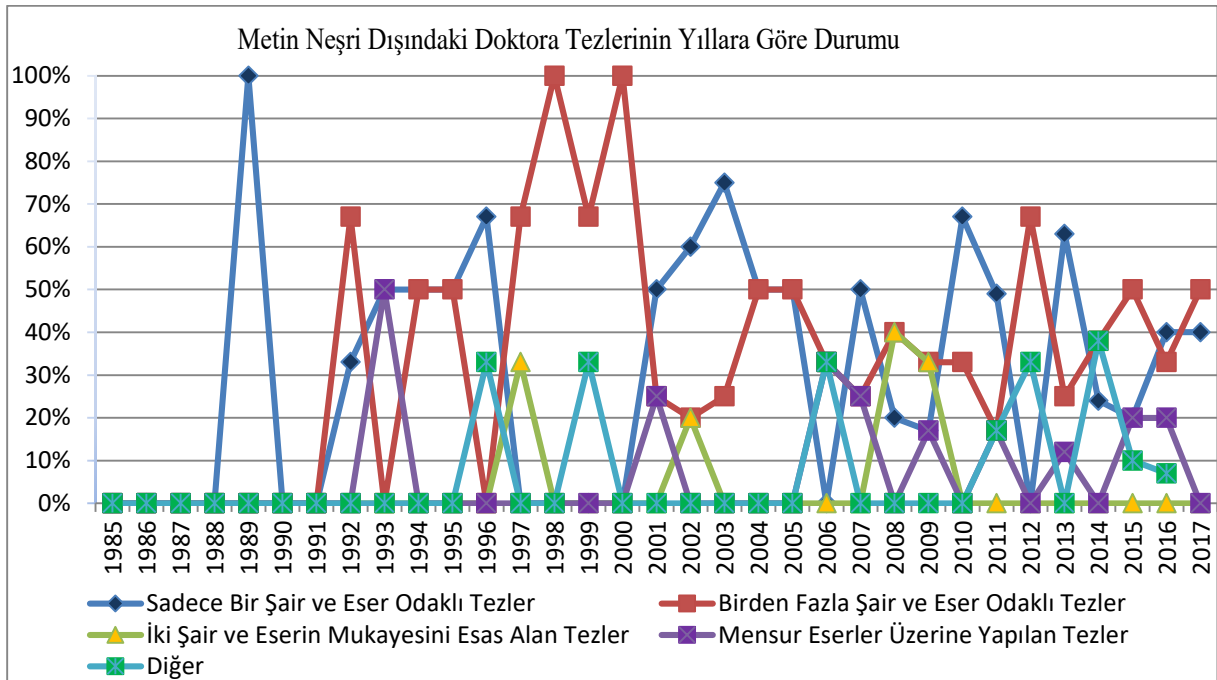


2000'li yıllara kadar eğilim büyük oranda tek bir şair ve eser odaklı çalışmalardan yanadır. 1997 yılına kadar mensur metinler üzerine yapılan çalışmaların olmadığı görülür. Mensur metinler üzerine yapılan çalışmalar 2003 yılından itibaren ağırlık kazanmaya başlamıştır. Birden fazla şairi ve eseri esas alan çalışmalar 1993 yılından sonra artmaya başlamıştır. 1998 yılında da en yüksek seviyesine ulaşmıştır. Bu tarihte hazırlanan altı tezin dördü bu şekilde yapılmıştır. 2017 yılında bir şair ve eser odaklı çalışmaların daha fazla olduğu tespit edilmiştir.

Metin neşri dışındaki çalışmaları konu edinen doktora tezlerinin oranı da yüksek lisans ile hemen hemen aynıdır. Bu tarz çalışmalar doktora da %1 daha fazladır. 459 doktora tezinin %28'i metin neşri olmayan çalışmalardır. Bu 128 doktora tezinin kendi içerisinde dağılımı şu şekildedir:



Metin neşri dışındaki doktora çalışmalarında genel eğilim; birden fazla şair ve eserden hareketle yapılan çalışmalar üzerinedir. 128 doktora tezinin 50'si yani %39'u bu şekilde hazırlanmıştır. Yalnızca bir şair ve eserden hareketle yapılan doktora tez sayısı 46'dır. Doktora tezlerinde %36 olan bu oran yüksek lisans tezlerinde %52'dir. Bir tezi, bir şair ve eser ile sınırlandırmak daha kolaydır. Doktora aşamasındaki bir öğrenciden beklenen ise daha üst bir seviyede çalışmaktır. Bu nedenle birden fazla eserden hareketle tez yazma eğilimi doktorada daha fazladır. Yine yüksek lisans tezlerinde mukayeseli çalışmaların oranı %2 iken doktora tezlerinde bu oranın %5 olduğunu görmekteyiz. Mensur eserlerden hareketle yapılan tezlerin oranı da yüksek lisans tezlerinden fazladır. Doktora tezlerinin %10'u mensur eserlerden hareketle yazılmıştır. Metin neşri dışındaki doktora tezlerinin yıllara göre dağılımı şu şekildedir:



1985-1992 yılları arasında yapılan konu çalışmalarının sayısı sadece ikidir. 1993 yılından sonra konu çalışmaları artmaya başlamıştır. Bu tarihte, mensur eser üzerine ilk çalışma gerçekleştirilmiştir. Mukayeseli çalışmaların da ilk olarak 1997 yılında yapıldığını görmekteyiz. 2017 yılı itibarıyla birden fazla şairden hareketle hazırlanan tezlerin daha fazla olduğu görülmektedir.

SONUÇ

Eski Türk Edebiyatı alanında yapılan toplam 2192 doktora ve yüksek lisans tezinin 1591'i yani %73'i bir metnin neşredilmesi suretiyle hazırlanmıştır. Geriye kalan %27'lik yani 601 tez ise metin neşri dışındaki konu eksensiz çalışmalardan ibarettir. Hem yüksek lisans hem doktora çalışmalarında eğilim büyük oranda metin neşri çalışmalarından yanadır. Eski Türk Edebiyatı alanında lisansüstü çalışma yapan araştırmacılardan öncelikli olarak bir metni okumak ve Latin alfabesine aktarmak beklenmiştir. Metinleri yorumlama çalışmaları her dönemde ikinci planda kalmıştır.

Metin neşri çalışmaları içerisinde de eğilimin manzum metin neşrinden yana olduğu tespit edilmiştir. Yüksek lisans ve doktora ait toplam 1591 tezin %81'i olan 1284 tez manzum bir

metnin neşredilmesi suretiyle hazırlanmıştır. Tezlerin %19'unda yani 307 tezde ise mensur bir metnin neşri gerçekleşmiştir. Manzum metinlere eğilimin bu kadar yoğun olmasının bazı nedenleri vardır. Şüphesiz manzum metin sayısı mensurlardan daha fazladır. Bunun yanında manzum metinlerin vezinli olması, okumada hata yapma ihtimalini aza indirdiğinden daha fazla rağbet görmektedir. Mensur metinler daha ağır metinler olduğu için doktora tezlerinde daha fazla çalışılmıştır.

Manzum metinlerde de eğilimin divanlardan yana olduğu görülmektedir. Toplam 1284 doktora ve yüksek lisans tezinin %56'sında yani 715 tezde bir divanın neşri yapılmıştır. Divan neşriyle ilgili tezler doktora çalışmalarında %4 daha fazladır. Tezlerin 275'i yani %21'lik kısmı ise mesnevi nazım şekliyle yazılan bir eserin neşriyle ilgilidir. Doktorada mesnevi çalışmaları yüksek lisans tezlerine oranla %13 daha fazla yapılmıştır. Manzum metin neşirlerinde en çok çalışılan üçüncü konu mecmualardır. Tezlerin %18'i yani 228 tez bir mecmua'nın neşriyle ilgilidir. Mecmua neşri en fazla yüksek lisans çalışmalarında rağbet görmüştür. Yüksek lisans tezlerinde %21 olan mecmua neşri oranı doktorada sadece %4 civarındadır. Mecmualar, okunması daha kolay metinler olduğu için doktoradan ziyade yüksek lisans seviyesindeki öğrenciler için uygun görülmüştür. Mensur metinlerde de en çok şerhlerle ilgili çalışmaların neşredildiği görülmektedir.

Metin neşri dışındaki konu çalışmaların tezler içindeki yeri %27'dir. Hem doktorada hem yüksek lisansta bu oran hemen hemen aynıdır. Toplam 601 tezde konu çalışması yapılmıştır. Konu çalışmaları içerisinde en fazla eğilim, tek bir şair ve eserden hareketle yapılan tezler üzerine olmuştur. 601 tezin %49'u yani 293 tez bu şekilde hazırlanmıştır. Konuyu bir şair ve eser ile sınırlandırmak yüksek lisans çalışmalarında daha çok tercih edilmiştir. Yüksek lisans tezlerinde bu oran %52 iken doktora tezlerinde %36'dır. Konu çalışmalarının en fazla görülen ikinci eğilim, birden fazla şair ve eserden hareketle yapılan tezler üzerine olmuştur. 601 tezin %35'ine tekabül eden 213 tez bu şekilde hazırlanmıştır. Doktora tezleri arasında eğilim en çok %39 ile bu şekilde hazırlanan tezler üzerinedir. Konu çalışmalarında en az eğilim mukayeseli manzum metin çalışmaları üzerine olmuştur. İki şair ve eserin mukayesesini esas alan çalışmaların oranı sadece %3'tür. 601 tez içerisinde toplam 18 tez bu şekilde hazırlanmıştır. Mensur metinlerden hareketle yapılan tezlerin sayısı 39 olup %6'lık dilimi teşkil etmektedir. Mensur metinler doktorada daha fazla çalışılmıştır.

Eski Türk Edebiyatı alanındaki tezlerin eğilimlerinin belirli hususlar üzerine olduğu görülmüştür. Hem metin neşri hem konu çalışmalarında birbirini tekrar eden tezlerin sayısı oldukça fazladır. Spesifik alanlarda da aynı tezlerin yapıldığı görülmektedir. Örneğin Fuzûlî Divanı'ndaki renkler üzerine biri 2011'de biri 2013'te olmak üzere iki ayrı yüksek lisans tezi hazırlanmıştır. Aynı divanın iki farklı araştırmacı tarafından farklı yıllarda çalışılması makul karşılansa da daha evvel yapılmış çalışmaların tekrar edilmesi bilimselliğe uygun düşmemektedir. Eski Türk Edebiyatı alanındaki tezlerde görülen en ciddi sıkıntı da kanaatimizce budur. Burada danışmanların da sorumluluğu büyüktür. Daha evvel farklı bir öğrencisine tez olarak yaptırdığı bir konuyu yahut bir eseri yıllar sonra başka öğrencisine tez olarak yaptıran danışmanlar da mevcuttur.

Bazı Öneriler

Daha önce yapılmış çalışmaların mutlak suretle gözden geçirilmesi ve tekrar mahiyette olacak tezlerin artık hazırlanmaması gerekir. Özellikle konu çalışmalarında birbirini tekrar eden pek çok çalışma bulunmaktadır. Mesela bir divan tahlili çalışılacak ise; geçmişte yapılan tahliller incelenerek yeni bir tahlil metodu ortaya konulmalıdır.

Konu çalışmalarında üç beş divanı esas almaktansa "metin bankası", "tebdiz" gibi bilgisayar tabanlı çalışmaları da işin içerisine katarak en az elli eserden hareketle çalışmalar yapılmalıdır.

Bu sayede elde edilen veriler daha güvenilir olacaktır. X Üniversitesinde hazırlanan bir yüksek lisans tezinde ele alınan şairler çok az olduğu için toplam 48 sayfalık bir tez ortaya çıkmıştır.

Özellikle son yıllarda artan mecmua neşirleri için dikkat edilmesi gerekir. Mecmuaların ekseriyeti büyük şairleri, meşhur şiirleri ihtiva ettiği için zaten çoğu daha evvel yayımlanmış oluyor. Bazı mecmualar yayımlanmamış, divanlara girmemiş şiirlerin ortaya çıkmasını sağlasa da incelediğimiz çoğu mecmua neşirini esas alan tezde bu durum çok azdır. Bu türdeki mecmualar ancak makale düzeyinde ele alınabilir.

Özellikle mukayeseli çalışmaların ve mensur eserlerle ilgili çalışmaların yeterli düzeyde olmadığı tespit edilmiştir. Eğilim bu alanlarda az olduğu için bu alanlara daha fazla yönelmek gerekmektedir.

Neşredilmiş bir divanın yahut başka bir tarihî-edebî eserin farklı bir nüshasını bulup tez olarak çalışmak hoş karşılanmamaktadır. Çok büyük farklar yoksa makale düzeyinde ele alınmalıdır. Bu konuda danişmanların tutumu da önemlidir. Daha evvel tez olarak hazırlanmış bir tarihî-edebî eseri yeniden tez olarak veren bir öğretim üyesinin üniversitedeki diğer öğretim üyelerinden tepki görmesi gibi problemler de ortaya çıkabilir.

Jüri üyeleri yahut tez izleme komitesinde bulunan öğretim üyeleri arasında çıkacak bir anlaşmazlıkta, zaman ve enerji bakımından kayba uğrayan öğrenci olacaktır.

Eğer çok büyük hacimli eserler değilse eski harfli bir metnin bölünerek farklı lisansüstü öğrencilerine dağıtılması da doğru değildir. Özellikle yüksek lisans çalışmalarında bu durum daha fazla görülmektedir. Özetle her araştırmacının kendine has, rahatlıkla bastırabileceği bir eser ortaya çıkmalıdır. Unutulmamalıdır ki akademisyenler yahut bu işe namzet kişiler akademik hayatta yaptığı tez ile anılır. Tez bir nevi kimlik gibidir. Atatürk Üniversitesi tarih bölümünde hazırlanan bir tezin ibretlik durumu da göz önüne alınarak akademik çalışmalar yapılmalıdır.

KAYNAKÇA

- Aydemir, Y. (2007). Metin Neşrinde Mecmuaların Rolü ve Karşılaşılan Problemler, *Turkish Studies/Türkoloji Araştırmaları*, 2/3 Summer, 122-137.
- Aynur, H. (2007). Eski Türk Edebiyatı Alanında Yapılan Yüksek Lisans ve Doktora Tezleri Üzerine 1922-2005, *Türkiye Araştırmaları Literatür Dergisi*, 5(10), 631-678.
- Aypay, A. İ. (2009). Nâ'î'nin Bir Gazelinin Şerhini Okurken, *A.Ü. Türkiyat Araştırmaları Enstitüsü Dergisi*, Prof. Dr. Hüseyin AYAN Özel Sayısı, 39, 423-434.
- Çaldak, S. (2006). Eski Türk Edebiyatında Nesir, *Eğitim Dergisi*, 77-78 Temmuz-Ağustos, 74-90.
- Çifçi, T. (2017). Türkiye'de Coğrafya Eğitimi Alanında Yapılan Lisansüstü Tezlerin (2006-2017) Eğilimleri, *Journal of History Culture and Art Research*, 6(4), 864-887.
- Duman, M. (2013). Türkiye'de 2000-2012 Yılları Arasında Halk Bilimi Alanında Hazırlanan Doktora Tezleri Üzerine Bir Değerlendirme, *Milli Folklor*, 99, 159-174.
- Gurbetoğlu, A. (2018). Bilimsel Araştırma Yöntemleri, <http://agurbetoglu.com/files/2%20ARA%C5%9ETIRMA%20%20T%C3%9CRLER%C4%B0.pdf>
- Karadağ, E. (2009). Eğitim Bilimleri Alanında Yapılmış Doktora Tezlerinin Tematik Açından İncelemesi, *Ahi Evran Üniversitesi Eğitim Fakültesi Dergisi*, 3(10), 75-87.

- Küçüköglü, A. Ozan, C. (2013). Sınıf Öğretmenliği Alanındaki Lisansüstü Tezlere Yönelik Bir İçerik Analizi, *Uluslararası Avrasya Sosyal Bilimler Dergisi*, 4(12), 27-47.
- Selçuk, G. vd. (2016). Türkiye'deki Eğitim Programları ve Öğretim Araştırmalarında Güncel Eğilimler, *Manisa Celal Bayar Üniversitesi Eğitim Fakültesi Dergisi*, 4(1), 41-57.
- Şahin, E. vd. (2013). Türkçe Eğitimi Bölümlerinde Yapılan Lisansüstü Tezlerin Araştırma Eğilimleri, *International Journal of Human Sciences*, 10(2), 356-378.
- Ünver, İ. (1993). Eski Türk Edebiyatıyla İlgili Sorunlarımız, *Türk Dili*, 500, 118-126.
- Yorulmaz, B. (2016). Türkiye'de Din Eğitimi Alanında Yapılan Lisansüstü Çalışmalar Hakkında Genel Bir Değerlendirme, *Marmara Üniversitesi Öneri Dergisi*, 46, (12), 41-62.