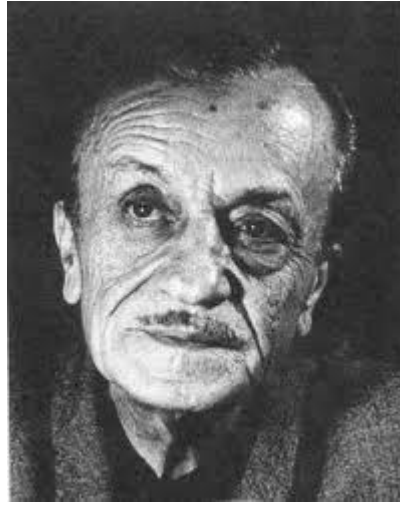


Mekânın Poetikası Bağlamında Necip Fazıl Kısakürek'in "Otel Odaları" Şiiri Üzerinde Bir İnceleme

Mustafa KARABULUT*

Mekân, insan varoluşunun konumlandığı yer olup zaman içerisinde ontoloji, kozmoloji ve epistemoloji gibi disiplinlerin ilgi alanına girmiştir (Korkmaz, 2017: 9). Arapça 'kevn' kökünden türemiş olan mekân kelimesi yer, mahal, ev, oturulan yer anlamlarına gelir (Develioğlu, 1992: 721). Bu sözcük ayrıca çevre, ortam, yaşanılan dünya ve kâinat anlamlarını da içerir. Mekân, insanın ihtiyaçlarını giderdiği, barındığı, maddi kazanç sağladığı, manevi haz duyduğu vb. yerdir. Bu bakımdan ev, işyeri, ibadet yeri, eğlence ve alışveriş merkezleri vb. mekânlar arasındadır. Mekân denilince akla gelen ilk yerlerden biri "ev"dir. Ev insanoğlunun barınağı olmakla beraber, ümitlerinin, hayallerinin ve acılarının da mekânıdır (Karabulut, 2017: 108). Bachelard, evimiz bizim dünya köşemizdir, bizim ilk evrenimizdir (1996: 32) diyerek ev-mekân ilişkisini dile getirir.



Mekân, ontolojik açıdan bireyin sosyo-kültürel değerler oluşturmasında önemli bir yere sahip olup bireyin kendi içsel bütünlüğünü de sağlar. (Şahin, 2017: 27). Mekân olgusu, bireyin hayatının büyük kısmını meydana getirir. Çünkü mekânlar çok boyutlu özelliklere sahiptir. "Mekânların dinsel, sosyal, kültürel, sanatsal hatta siyasal kimlikleri vardır ve bu kimliklerin imgesel ve simgesel içerikleri, onlarla ilişkide olan insanların kimliklerinin oluşmasında önemli etkilere sahiptirler." (Narlı, 2014: 32).

2018 yılı, Cumhuriyet dönemi Türk edebiyatında mistik ve metafizik şiirin en önemli isimlerinden olan Necip Fazıl Kısakürek'in vefatının 35. yılı. Bu bakımdan "Üstad"ı bir daha saygı ve rahmetle hatırlıyoruz.

Kısakürek'in "Otel Odaları" adlı şiiri, varlığı ve durumu farklı algılayışının yansımasıdır. Bu şiir, şairin Abdülhâkim Arvasî ile tanışmadan önceki bohem hayatından izler taşır. Şiirde yabancılaşma, yalnızlık ve yersiz-yurtsuzluk ön plana çıkar. "Şair *Otel Odaları* eserinde baştan sona kadar marazî bir ruh halinin tazyikiyle mekânı ve mekândaki objeleri empresyonizm ve ekspresyonizm edebî akımlarının yöntemlerini kullanarak yorumlamıştır. Bu yorumlarda mekânın poetikası bilinçaltı ve bilinç düzeyi çağrışımlarıyla birlikte verilir. Bireyin kendi öz benliğinin dipsiz derinliklerinde sorguladığı sosyo-psişik yönü özellikle batık imgeler kullanılarak şiirsel bir tragedya

* Doç. Dr., Adıyaman Üniversitesi, Fen-Edebiyat Fakültesi Türk Dili ve Edebiyatı Bölümü, Adıyaman. E-mail: mkarabulut@adiyaman.edu.tr

dönüştürülmüştür” (Sağlam, 2014: 251).

*Bir merhamettir yanan, daracak odaların,
İsli lâmbalarında, isli lâmbalarında.*

*Gelip geçen her yüzden gizli bir akis kalmış,
Küflü aynalarında, küflü aynalarında.*

*Atulan elbiseler, boğazlanmış bir adam,
Kırık masalarında, kırık masalarında.*

*Bir sırrı sürüklüyor, terlikler tıprı tıprı,
İzbe sofalarında, izbe sofalarında.*

*Atıyor sızılarını, çıplak duvarda nabzı,
Çivi yaralarında, çivi yaralarında.*

*Kulak verin ki, zaman, tahtayı kemiriyor,
Tavan aralarında, tavan aralarında.*

*Ağlayın, âşinasız, sessiz, can verenlere,
Otel odalarında, otel odalarında!...*

(Otel Odaları, Çile¹, s.161)

Kısakürek’in şehir algısını ortaya koyan bu şiir, onun Paris’teki bohem hayatının trajik yapısını ifade eder. Şair bu husus için, “Kâbus şehirdeki hayatımı anlatmaya hicabım ve İslâmî edebîm manidir” (Kısakürek, 2013: 64). der. Şair, modern dönemlerin konaklama mekânlarından olan oteli kaotik bir düzlemde tasvir eder. Otel, birçok eserde yalnızlığın, kimsesizliğin mekânı olarak yer alır ve hiçbir zaman bir evin sıcaklığını

veremez. Çünkü ev, kişinin yuvası olup içtenlik mekânıdır. (Bachelard, 1996).

“Otel Odaları”, mekân-insan psikolojisi yani mekânsal algı bağlamında ele alınabilecek bir şiirdir. “Mekânsal algı en kısa tanımıyla bireyin mekânı anlamlandırmasıdır. Mekânsal algıyı etkileyen en önemli unsur ise psikolojidir” (Bayrak, 2013: 129). Bu bakımdan mekânsal algı bireyin ruh haliyle doğrudan ilgili olduğunu söylemek mümkündür. “Bachelard, evin ‘salt bir fiziksel nesne olarak görülmemesi gerektiği’ni ifade eder” (Urry, 1999: 41). Bu bakımdan mekân ile kişinin iç dünyası arasında bağlantı vardır.

Necip Fazıl Kısakürek, “Otel Odaları” adlı şiirde otel odasındaki nesnelere bireyin psikolojisi üzerinde bıraktığı etkiyi çok başarılı bir şekilde sunar. Roland Barthes nesneyi ‘bir şeye yarayan bir şey’ olarak tanımlar. “Nesne, insanın dünyayı etkilemesine, dünyayı değiştirmesine, dünyada etkin bir biçimde var olmasına yarar; nesne eylem ile insan arasında bir tür aracıdır” (Barthes, 2005: 196). Şair, bu şiirde nesnelere kişilik/şahsiyet verir. “Otel odasında yer alan her nesne aslında şairin içinde bulunduğu ruh halinin, psikolojik durumun şekil bulmuş halidir. Şair nesnelere hareketle içinde bulunduğu bohem

havayı aksettirmeye çalışmıştır” (Yılmaz, 2014: 180).

*Bir merhamettir yanan, daracak odaların,
İsli lâmbalarında, isli lâmbalarında.*
(Çile, s.161)

Yukarıdaki mısralarda isli lambaları merhamet bağlamında irdeleyen şair, yalnızlığın psikozunu derinden hisseden bireyin dar ve kasvetli mekândaki çıkışsızlığını irdeler. “Zira otel odaları, merhameti bu sığınaklarda arayan yalnız bireylerin yegâne sığınağıdır. Şair, bu sığınığın yol açtığı tedirgin ruh durumunu betimlemelerindeki tekrarlarla dile getirirken ruh ve mekân arasındaki sınırı ortadan kaldırma eğilimindedir” (Kanter, 2013: 182).

Anlatıcı-ben, kimsesiz ve yalnız bir şekilde soğuk bir mekânda sıcaklığı ve huzuru merhamet kavramında arar. “Dar mekânın kasveti ve boğuculuğu bu şekilde aşılacaktır. Yanan isli lambaların ışığı şairin bohemliğinde hayata karşı bir derece ümit telkin etmektedir. Şiirin bu biriminde özne, dış tehlikelere karşı sığındığı otel odasında mekâna karşı pozitifdir. Mekân dar ve az da olsa aydınlıktır. (Sağlam, 2014: 247). Şiirin anlatıcısının ruh hali ile mekân arasında yakınlık vardır.

¹ İlgili şiir, Kısakürek’in Çile adlı kitabından alınmıştır. Bk. Kaynakça.

*Gelip geçen her yüzden gizli bir akis
kalmış,
Küflü aynalarında, küflü aynalarında.
(Çile, s.161)*

Yukarıdaki dizelerde “küflü ayna” ifadesi şairin bilinçaltı çağrışımlarını, felsefi ve metafizik algısını karşılayan bir imgedir.

*Atılan elbiseler, boğazlanmış bir adam,
Kırık masalarında, kırık masalarında.
(Çile, s.161)*

Yukarıdaki beyit psikanalitik bakışla irdelendiğinde bir psikoz hali görülür. Burada birey, anılara gömülmüş, yalnızlaşmış, yabancılaşmış, iç ve dış çatışmalar yaşayan bir yapıdadır.

*Bir sırrı sürüklüyor, terlikler tıpr tıpr,
İzbe sofalarında, izbe sofalarında.
(Çile, s.161)*

Şiirin anlatıcısı, bahsi geçen otelin daracık odasında, dış mekâna işitsel katmanda açılır. Bu kısımda şiirin gizemli yapısı üst düzeye çıkar. Şair, bu gizemi işitsel algıda gerçeküstü bir manzarada ortaya koyar. “Öznenin şiirin geneline yayılan eşyayı dış görüntüsüne göre değil de onunla ilgili intibalarını yorumlayarak tanımlama arzusunu bu birimde de

görmekteyiz... Otelin ortak yaşam alanını kullanan insanların tıpkı şairin kendisi gibi bize göre meçhûl sırları ve gizemleri vardır. Bu şifreli metafizik dünyayı çözümleyebilmek ancak bu mekânı aynı ruh haliyle paylaşan melankolik insanlar için mümkün olacaktır” (Sağlam, 2014: 249).

*Atıyor sızılarını, çıplak duvarda nabzı,
Çivi yaralarında, çivi yaralarında.
(Çile, s.161)*

Şiirde otel odasında yalnız kalan kişinin depresif bir yapıya büründüğü görülür. Çıplak duvarda nabzın atması ve çivi yarası ifadeleri şairin trajik ruh halini yansıtır.

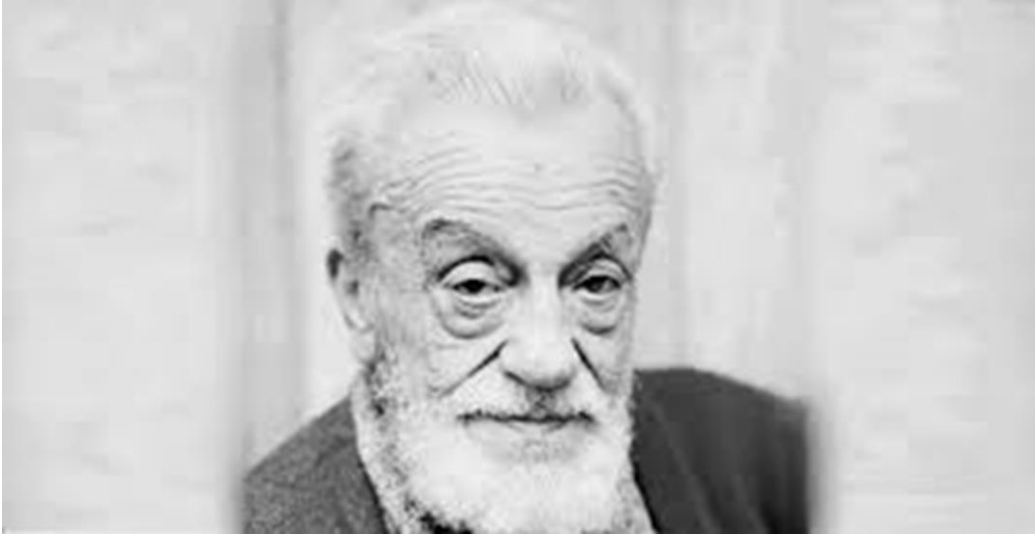
*Kulak verin ki, zaman, tahtayı kemiriyor,
Tavan aralarında, tavan aralarında.
(Çile, s.161)*

Tavan aralarından gelen sesler şairin bilinçaltında tedirgin edici algı dünyası oluşturur. İşitsel duyumsamanın hâkim olduğu bu birimde kuvvetli bir gözlemden sonra felsefi sezgilerin imgeleştiği görülür (Sağlam, 2014: 249).

*Ağlayın, âşinasız, sessiz, can verenlere,
Otel odalarında, otel odalarında!...
(Çile, s.161)*

Şair, dış dünya ile iç dünyası arasındaki dinamikleri harekete geçirmek ister. “Bu noktada şairin kullandığı bazı imgeler vardır ki -küflü aynalar, izbe sofalar, isli lambalar, kırık masalar- bize yalnızlığı, bir başına kalmışlığı, psikolojik bir bunalımı anlatıyor. Bir anlamda şair burada susup bütün söz hakkını odaya ve bu odadaki eşyalara vererek eşyaların şairin içinde bulunduğu bohem havayı anlatmasını sağlamıştır.” (Yılmaz, 2014: 180). Necip Fazıl bu şiirinde zamanın eşyaya aksini de dile getirir. “Eşyanın ve zamanın dilini çözmekte, onlarda yaşanılmış ve insanoğlunun ortak kaderini temsil eden birtakım hallerin yansımasının avcılığını yapmaya çalışmaktadır” (Kolcu, 2013: 196). Otel, modern zamanların bir iç mekândır. İç mekân bedenlerin barınağıdır. “Bu bağlamda modern zamanlarda oteldeki beden-mekân ilişkisi, kentsellik ve modernizm üzerine kuruludur...”

Necip Fazıl Kısakürek, yalnızlık olgusunu eşya-ruh bağlamında dile getirirken metafizik ürpertilerini otel metaforu bağlamında değerlendirir. Otel, sıradan bir konaklama mekânı olmaktan çıkıp yalnız bireylerin sığınakları ve âşinasız yurtları olarak betimlenir. Bu betimleniş sırasında otel, bir içtenlik



mekânı olarak değil bireyi yalnızlıkla kuşatan bir huzursuzluk atmosferi olarak ele alınır. Şair, mekânı ve eşyayı kurcalarken 1934 yılından önce yazdığı şiirlerinde olduğu gibi Otel Odaları şiirinde de yalnızlık ve bunalım odaklı bir duyuş tarzı geliştirir” (Kanter, 2013: 186). Necip Fazıl bu şiirde, insan ruhu ile dış dünyadaki gerçeklikler arasında bir bağ kurar.

Kaynakça

BACHELARD, Gaston (1996), **Mekânın Poetikası**, (Çev. Aykut Derman), İstanbul: Kesit Yayınları.

BARTHES, Roland (2005), **Göstergebilimsel Serüven**, (Çevirenler: Mehmet Rifat, Sema Rifat), İstanbul: Yapı Kredi Yayınları.

BAYRAK, Özcan (2013), **Tevfik Fikret’in Şiirlerinde Mekân ve Algı**, İstanbul: Kesit Yayınları.

KANTER, Beyhan (2013), **Otel Odaları Şiirinde Yalnızlık ve Kimsesizlik**, 30 Necip Fazıl, Uluslararası Necip Fazıl Kısakürek Sempozyumu, (Editörler: Fahri Tuna, Ercan Yılmaz, Hüseyin Yorulmaz), 20-26 Mayıs 2013, Konya.

KARABULUT, Mustafa (2017), **Halide Edip Adıvar’ın “Sinekli Bakkal” Romanında Mekân**, *Romanda Mekân*, Ankara: Akçağ Yayınları.

KISAKÜREK, Necip Fazıl (1995), **Çile**, İstanbul: Büyük Doğu Yayınları.

KISAKÜREK, Necip Fazıl (2013), **O ve Ben**, İstanbul: Büyük Doğu Yayınları.

KOLCU, Ali İhsan (2013), **Necip Fazıl’ın Şiirinde Baudelaire Etkisi**, Kahramanmaraş Sempozyumu.

KORKMAZ, Ramazan (2017), **Romanda Mekânın Poetiği**, *Romanda Mekân*, Ankara: Akçağ Yayınları.

NARLI, Mehmet (2014), **Şiir ve Mekân**, Ankara: Akçağ Yay.

SAĞLAM, M. Halil (2014), **Necip Fazıl Kısakürek’in Otel Odaları Şiirini Psikanalitik Edebiyat Kuramı Bağlamında Okuma Denemesi**, *Uluslararası Sosyal Araştırmalar Dergisi*, Cilt: 7, Sayı: 33.

ŞAHİN, Veysel (2017), **Halid Ziya Uşaklıgil’in “Aşk-ı Memnu” Romanında Mekân-İnsan Diyalektiği**, *Romanda Mekân*, Ankara: Akçağ Yayınları.

URRY, John (1999), **Mekânları Tüketmek**, (Çev. Rahmi G. Ögdül), İstanbul: Ayrıntı Yayınları.

YILMAZ, Enser (2014), **Türk Şiirinde “Otel” İmgesi: Karşılaştırmalı Bir Çalışma**, *Akademik Sosyal Araştırmalar Dergisi*, Yıl: 2, Sayı: 7, Aralık.

